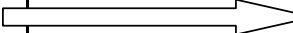


Cyklotrasy Českým středohořím okolo Milešovky

vzdálenost v (m)	nadmořská výška (m)	
<b>alternativní cesta A do Rtně</b>		
Cesta z Teplic přes Dražkov - Kvítkov - Suché		
0	260	Teplice - Panoráma
450	290	
800	260	Dražkov
1200	250	Kvítkov
1800	250	Suché
2000	280	příjezd k dálnici - dále pokračovat na most
1100	260	Most přes dálnici přejet a pokračovat na odbočku vlevo do Rtně, pokračovat sjezdem z kopce.
1800	160	Rtně - Hospoda
9,2 km		



pokračuje trasou 3071 - Rtně - Trmice
napojení na trasu - směr Božislav - Dubice

Cyklotrasy Českým středohořím okolo Milešovky

vzdálenost v (m)	nadmořská výška (m)	
		<b>jedeme z kopce</b>
0	240	Žalany - kaplička
250	240	Od kapličky rovně - okolo Správy silnic směrem do polí
280	250	Za posledním domkem odbočit vlevo po chodníku k nádraží podjede se silnice E55
280	250	Žalany - nádraží - pokračujeme po cestě podle kolejí směr Bžany
1500	230	Bžany - vyjet k železničnímu přejezdu - pokračujeme cestou vedle kolejí směr Hradiště
		Zastávka - Hradiště - dále po cestě vedle kolejí po červené z.c.
420	220	
		konec obce Hradiště
460	210	
		jízda po silnici směr Lysec - Úpořiny
860	170	
		Lysec - Křižovatka silnic - odbočit vpravo směr Úpořiny
540	180	
2500	170	Úpořiny - železniční stanice - přes železniční přejezd - napojení směr Teplice - trasa 3071

7,1 km

vzdálenost v (m)	nadmořská výška (m)

0	230	Bžany - železniční přejezd - Odbočení na Ohnič - Hostomice - Duchcov - odbočíme vlevo směrem do obce
		Bžany - křižovatka - odbočíme vpravo - projedeme obcí. Odbočením vlevo je možno vystoupat do Kostomlat. Trasa s pozvolným výjezdem na vrchol.
300	225	
		obec Hradiště - křižovatka - jedeme rovně na Ohnič vpravo možno odbočit směr Lysec - Úpořiny
730	230	
		Ohnič první křižovatka - vpravo odbočka Křemíž - Všechlapy - Hudcov - Košťany - Mikulov
2000	200	
		jedeme rovně k další křižovatce - obočujeme vpravo -
2850	190	Hostomice - náměstí - možno pokračovat směr Bílina nebo Duchcov

5,9 km

Cyklotrasy Českým středohořím okolo Milešovky

**Odbočení z Lysce na Teplice - Nová Ves**

vzdálenost v (m)	nadmořská výška (m)	
0	180	Lysec - Křižovatka silnic - odbočit vlevo směr Hudcov - Košťany
300	170	po mostě přes Bílinu
320	200	Lbín
1000	250	jedeme po silnici
720	280	
330	280	Most přes 4 proudovou silnici Bilina - Teplice přejedeme do Kladrub
710	280	Kladruby - projet obcí - vpravo směr na sídliště Teplice - Nová Ves
660	330	
1200	340	Teplice - Sídliště Nová Ves - Pečovatelství dům.

5,3 km

**Odbočení z Ohníče do Košťan - Mikulova / na Krušné hory/**

vzdálenost v (m)	nadmořská výška (m)	
0	200	Ohnič první křižovatka - vpravo odbočka Křemíž - Všechlapy - Hudcov - Košťany - Mikulov
360	195	přes železniční přejezd
800	230	
300	230	
1000	250	Křemíž - kostel
900	230	Most přes 4 proudovou silnici Bilina - Teplice přejedeme
1050	210	jedeme po silnici
550	210	Všechlapy
900	230	
700	230	
900	250	Hudcov - náměstí
620	250	Hospoda na Výšině - Křižovatka silnic - Duchcov - Teplice - jedeme přes křižovatku
900	240	Most přes trať
700	250	Kamenný Pahorek
1400	270	Košťany - náměstí

11,1 km

Cyklotrasy Českým středohořím okolo Milešovky

**Ohníč - Kostomlaty**

0	200	Ohníč první křižovatka - podle pošty směrem do kopce - po silnici
630	260	Lesem, stále do kopce
330	300	cesta stoupá velmi strmě - výjezd je náročný - pro jízdu doporučujeme obrácený směr
530	350	
300	380	
1350	380	
500	390	odbočení z hlavní silnice - při jízdě z kopce - vpravo na polní cestu - zpevněný povrch.
200	400	Křižovatka - odbočka na Bžany
270	410	Kostomlaty - náměstí - restaurace

4,2 km

**Sjezd do Žalán a Rtně**

0	460	Křižovatka s odbočkou na Žalany - odbočíme vlevo - Následuje dlouhý sjezd do Žalán - Při sjezdu - místo s krásným výhledem na panorama Krušných hor od Chomutova až po Sněžník.
		Žalany - železniční stanice
4000	250	od nádraží vpravo po chodníku pod silnici E55
280	250	Žalany - kaplička - napojení na trasu č.10 do Bořislavi
250	240	škola
400	240	
600	160	Rtně - rozcestí cest - Hospoda - napojení na trasu 3071

8,3 km

5,5 km

**Ze Žalán z kopce dolů**

0	240	Žalany - kaplička
250	240	Od kapličky rovně - okolo Správy silnic směrem do polí
280	250	Za posledním domkem odbočit vlevo po chodníku k nádraží podjede se silnice E55
280	250	Žalany - nádraží - pokračujeme po cestě podle kolejí směr Bžany
0	230	Bžany - křižovatka
2350	300	Lhenice
2000	400	
110	400	Kostomlaty- Křižovatka - odbočka na Bžany
270	410	Kostomlaty - náměstí - restaurace
950	460	Křižovatka s odbočkou na Žalany
1050	540	
750	570	Označené "Rozcestí" turisticky značených cest modré a červené, možno zvolit odbočení do několika směrů.
		Výjezd vpravo po neznačené cestě - pěkná asfaltka až k rybníčku na Březinách - Krásná kaštanová alej.
		Jízdou dále březovým hájem dojedeme na křížení cest s modrou z.c., po odbočení vlevo po modré je možno sjet po panelové cestě lesem do Lukova.
		Při odbočení vpravo po modré se lesem sjede do výchozího místa na Rozcestí u hlavní silnice. Při odbočení vlevo po modré sjedeme do Lukova.

Cyklotrasy Českým středohořím okolo Milešovky

od ROZCESTÍ nad Kostomlaty		
0	560	Na rozcestí odbočíme vlevo na lesní asfaltku po červené z.c. směr Černčice,
1100	550	Na křižení cest pokračujeme po modré z.c. okolo hájovny, dále pak kus po neznačené cestě, po asfaltce směrem na Kostomlaty, a dále po zelené z.c. Výjezd na hlavní silnici, sjet vpravo.
3000	460	Křižovatka silnic nad Kostomlaty - odbočka na Žalany

1500	350	z Bílky vlevo je možno po žluté z.c. uskutečnit sjezd do Bořislavi - pro horská a trekkingová kola. Sjezd k restauraci Pod Milešovkou. Při vjezdu do obce pozor, přijíždíte k hlavní silnici E55, držte se vlevo vedle komunikace - okolo autobusové zastávky po chodníku, odbočit vlevo do obce, po obecní komunikaci až k restauraci.
------	-----	---

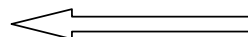
0	560	Na rozcestí odbočíme vlevo na lesní asfaltku po červené z.c. směr Černčice,
570	560	odbočit z asfaltky vpravo na lesní cestu směr Černčice
610	520	Rozcestí se silnicí nad Černčicemi, na samém hřebenu - nejvyšší bod silnice, odbočit vlevo do Černčic.
440	490	Černčice - kaplička
900	510	odbočíme vpravo na "Cestu přátelství" směr Bílka - zpevněná lesní cesta - vystavená sochařská umělecká díla podél cesty "Cesta přátelství" vede od Černčic do Bílky, s odbočením do chatové části obce na jednu stranu, a k lanové dráze pod Milešovkou na druhou stranu, celkem je zde vystaveno 15 sochařských děl.
610	490	Bílka - náves - u rybníčka je nová kaplička - architektonicky oceněná stavba roku 2003
1000	540	v Bílce projdeme náves po zelené z.c., odbočíme vlevo a po polní a lesní cestě směřujeme na Paškapole, k hájovně. Cestu lze projet i po zelené z.c. přes louky po polní cestě.
1250	460	Jízda částečně po asfaltové lesní cestě na Paškapole k hájovně, sjezd z kopce, POZOR před Hájovnou je přes cestu závora, nutno ji obejít.  U křižovatky přejít silnici E55, dbát zvýšené opatrnosti, pokračovat po silnici směr ŽIM
710	475	
720	420	Žim - Záhoří
1500	340	Žim - napojení na trasu č.10

Cyklotrasy Českým středohořím okolo Milešovky

**Žalanský okruh - z kopce do kopce**

**Žalany - Lelov - Černčice - Hájovna - Kostomlaty - Žalany**

zkombinuje se několik cest



0	240	Žalany - Kaplička
340	250	odbočka směr Lelov
750	300	Lelov - na konci obce odbočíme vpravo po silnici směr Černčice
2800	490	Černčice - kaplička

	490	Černčice - kaplička
0	520	Rozcestí se silnicí nad Černčicemi, na samém hřebenu - nejvyšší bod silnice, pokračujeme z kopce po silnici do Milešova
2500	420	křižovatka silnic nad Milešovem
310	360	Milešov
3200	290	Velemín - křižovatka s E55, odbočit vlevo po modré z.c. směr Opárno
650	290	
2300	230	Opárno - spojení cest u potoka pod žel. zastávkou, spojení s cyklotrasou Most - Doksy č. 25
3350	150	Malé Žernoseky
1520	140	Velké Žernoseky - přes Labe přívozem - Výjezd k hlavní silnici. Restaurace - Hospůdka - Obědy. Napojení na cyklotrasu č. 2 - Labskou trasu - Možno pokračovat na Ústí nad Labem nebo do Litoměřic a Lovosic.

0	570	Označené "Rozcestí" turisticky značených čest modré a červené, možno zvolit odbočení do několika směrů, nad Kostomlaty
3300	360	Milešov



3460	140	Lovosice, železniční stanice.
		Pro zpáteční cestu do Teplic je možno zvolit cestu vlakem, 2x denně vozí v letním období ČD vůz pro přepravu kol. Jinak do normálního spoje lze vzít max. 4 kola do prostoru pro kočárky jako spoluzavazadlo.



17,8 km

Cyklotrasy Českým středohořím okolo Milešovky

16,7 km		<b>z Kostomlat do Lovosic</b>	
0	570	Označení "Rozcestí" turisticky značených cest modré a červené, možno zvolit odbočení do několika směrů, nad Kostomlaty	
300	560	jedeme od rozcestníku nad Kostomlaty po silnici směrem na Milešov, rozcestí - odbočuje zde vpravo červená z.c. na lesní cestu, možno pokračujeme lesem na Medvědice.	
840	580		
780	590	jízda je po zpevněné lesní asfaltové cestě	
360	590		
950	480	Křížení se silnicí Lukov - Milešov, silnici přejedeme a pokračujeme dál lesní cestou na Medvědice	
500	490		
600	460	Napojení cesty na silnici Milešov - Medvědice, dále jedeme po silnici.	
1220	390	Medvědice - projedeme dolu obcí podle kravína směr Lovosice. Neodbočujeme na Kocourov	
1300	335	Křižovatka silnic	
1050	360	Křižovatku projedeme rovně	
520	360	Křižovatku projedeme rovně	
		Křižovatka na Sutom - projedeme ji rovně směr Lovosice	
500	360		
430	350		
1050	300	Režný Újezd	
320	280	Křížení cest - zde se kříží cesta s cyklotrasou č.25 Most - Doksy, směr Bílinka - Opárno. Naše trasa pokračuje rovně do po silnici směr Vchynice	
2150	210	Vchynice - v obci odbočíme vlevo směr Lovosice, Projedeme pod silnicí E55	
910	190	Křižovatka silnic u prasečáku - odbočíme vpravo směrem do Lovosic	
1300	140	Železniční přejezd, Opatrně přejedeme, cestami a podchody projedeme do sídliště	
1620	140	Lovosice, železniční stanice.	

←		Od rozcestníku je možno volit několik vhodných cest s rozličným cílem.
---	--	--

0	360	Odbočujeme směr Březno - Velemín
1360	330	Březno
1460	290	Velemín - křižovatka s E55

2,8 km

830	290	odbočujeme vlevo směr Opárno, Bílinka - Křížení s E55 - Opatrně přejdeme silnici, cesta je značena č.25
500	320	
2050	230	Opárno - spojení cest u potoka pod žel. zastávkou, spojení s cyklotrasou na Velemín a Chotiměř.
3350	150	Malé Žernoseky
3460	140	Lovosice, železniční stanice.

10,2 km



**Cesta z Radejčína do Lovosic přes Dobkovičky**

0	320	Dubičky - Kostelík
950	320	odbočka směr Radejčín - nádraží
1600	360	Radejčín - žel. stanice - nádraží. Jedeme přes přejezd směr Velemín
850	390	Odbočíme ze silnice vlevo na lesní cestu - cesta je zpevněná, cesta pak vede lesem
970	380	
420	350	sjezd k žel. přejezdu - přejezd přejedeme a odbočíme vpravo na cestu podle tratě. Cesta je polní vedená lukami - doporučuj horské nebo trekkingové kolo.
770	320	cesta vede podél tratě
1750	310	podle tratě polní cestou
560	310	Dobkovičky
200	310	Odbočíme vlevo směr Chotiměř. - Jedeme obcí z kopce
1200	270	Chotiměř - kaplička. Jedeme dál až odbočíme vlevo na zeleně z.c. směr Opárno, Cesta vede mezi domky podél zemědělského objektu k potoku.
1250	230	podél potoka až do Opárna na křížení cest k hospodě. Sjezd opárenským údolím k Labi

10,5 km

cesta z kopce dolů bez stoupání

Do Radejčína možno dojet vlakem z Lovosic.

cesta vhodná pro horská a trekkingová kola

Odbočením po přjetí přejezdu vlevo je možno projet bývalým kamenolomem a sjet po asfaltové cestě do Prackovic.

Cyklotrasy Českým středohořím okolo Milešovky

Cesta z Radejčína do Lovosic		
0	360	Radejčín - žel. stanice - nádraží. Jedeme přes přejezd směr Kletečná - Velemín
850	390	jedeme stále po silnici do kopce
850	430	
570	450	Kletečná - pomník zrušení roboty - začátek sjezdu
850	400	
		Hrušovka - možno odbočit vlevo na Chotiměř
920	340	
1550	290	Velemín, Křižovatka s E55, u motorestu
		U motorestu zatočíme vlevo směr Chotiměř a jedeme až k železničnímu mostu přes silnici, zde odbočíme vpravo po silnici podle potoka k hospůdce
420	290	
300	280	Hospoda - občerstvení - pokračujeme po modré z.c. do Opárna podle potoka
		Opárno - spojení cest u potoka pod žel. zastávkou, spojení s cyklotrasou Most - Doksy č. 25, cesta pokračuje k Labi opárenským údolím.
2300	230	

8,6 km

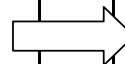
Do Radejčína možno dojet vlakem z Lovosic.
cesta z kopce dolů s výjezdem na Kletečnou

		Chotiměř. Jedeme dál až odbočíme vpravo na zeleně z.c. směr Opárno, Cesta vede mezi domky podél zemědělského objektu k potoku.
1370	270	

14,5 km

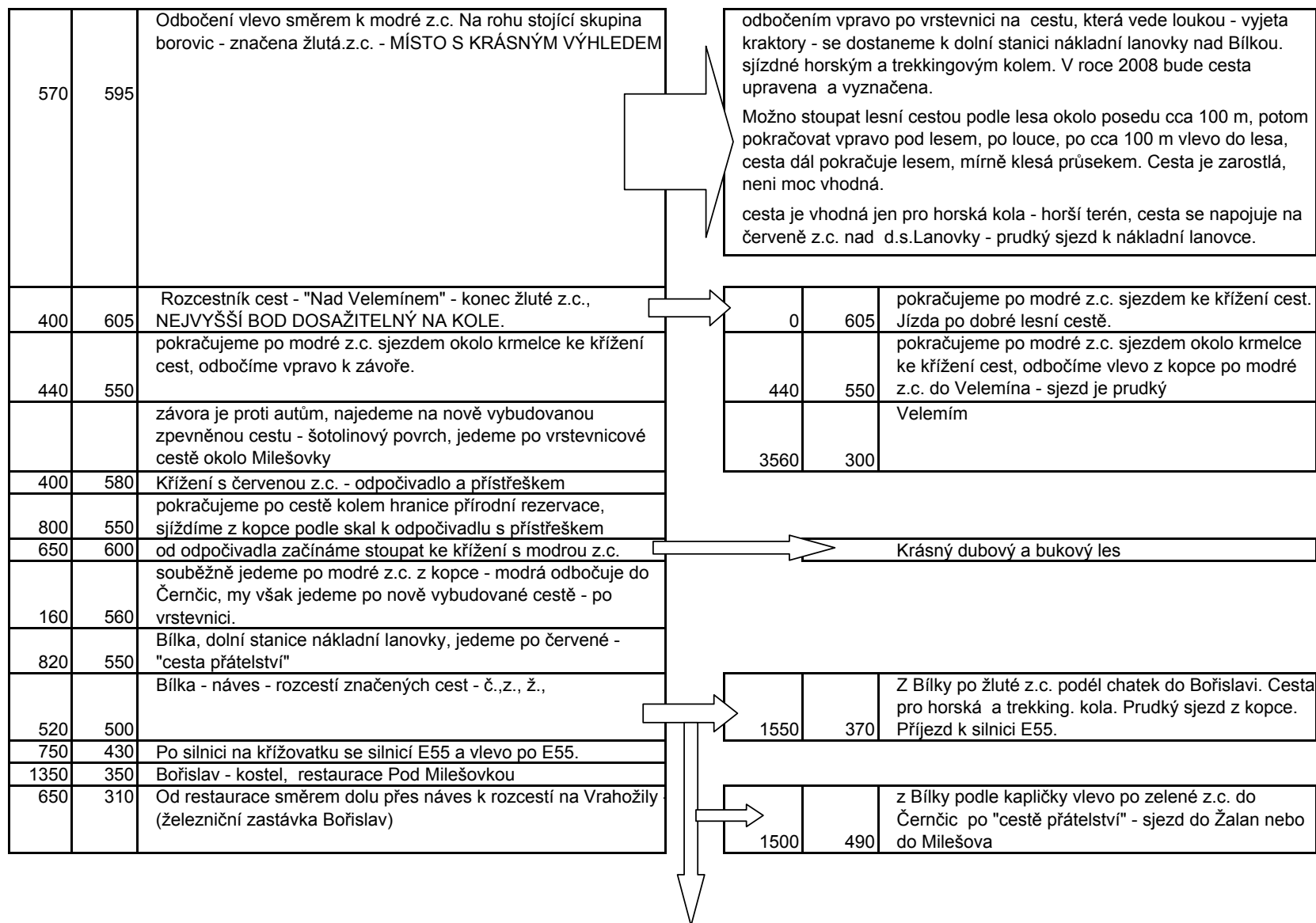
Bořislavský okruh - na kole nebo pěšky kolem Milešovky, okruh je možno absolvovat i v obráceném směru.

0	310	Bořislav - železniční zastávka
		Od restaurace směrem dolů přes náves k rozcestí na Vrahožily (železniční zastávka Bořislav)
650	310	Pokračujeme směr ŽIM po silnici
200	320	
750	360	<b>místo s krásným výhledem na Krušné hory</b>
500	340	Žim - rozcestí u železničního přejezdu
500	340	Žim - náves - železniční stanice -
200	345	Žim - rozcestí - pokračujeme vpravo směr Zároří - Paškapole
2700	470	Paškapole - rozcestí - křížení s E55
200	480	Přejdeme přes silnici E55 směrem k hájovně - Zde u zastávky BUS začíná žlutá z.c.
		okolo hájovny po žluté z.c. - asfaltová cesta - přejde ve zpevněnou šotolinovou - stoupáme vzhůru do kopce .
980	540	Křížení lesních cest - jedeme po žluté - možno odbočit na Bílku
350	545	
570	595	Odbočení vlevo směrem k modré z.c. Na rohu stojící borovice se žlutou z.c. - MÍSTO S KRÁSNÝM VÝHLEDEM



		Odbočíme vpravo na cestu do průseku a vyjedeme na louku, zatočíme vlevo podle lesa, jedeme po luční cestě z kopce okolo posedu k vodárenskému poli - oplocení. Tento kus cesty není značen.
0	540	
420	510	Vodárenské pole - napojení na zeleně z.c., pokračujeme cestou podle okraje louky.
850	500	Bílka - rozcestí cest - náves s novou kapličkou

Cyklotrasy Českým středohořím okolo Milešovky



Cyklotrasy Českým středohořím okolo Milešovky

CESTA K HÁJOVNĚ NA PAŠKAPOLE			
	0	500	z Bílky po zelené z.c. na Paškapole, po cca 350 m se mírně odbočí vpravo na louku a jede se po dolním okraji louky, původní cesta je zarostlá, po louce se jede až k vodárně. sledujte zelenou z.c.
	850	510	Vodárenské pole - odbočujeme ze zeleně z.c.,
	420	540	Od Vodárenského pole - pokračujeme cestou podle plotu směrem do kopce podle remízků k lesu po louce. MÍSTO S KRÁSNOU VÝHLEDEM, Mineme posed a na konci louky projedeme vpravo průsekem do lesa a přijdeme na křížení cest. - odbočíme vlevo dolu po cestě směr Paškapole -
1000	470	Paškapole - hájovna - křížení s E55	